



MINISTERIO  
DE HACIENDA  
Y ADMINISTRACIONES PÚBLICAS

SECRETARÍA DE ESTADO  
DE ADMINISTRACIONES PÚBLICAS

SECRETARÍA GENERAL  
DE COORDINACIÓN  
AUTONÓMICA Y LOCAL

SUBDIRECCIÓN GENERAL  
DE ESTUDIOS Y FINANCIACIÓN  
DE ENTIDADES LOCALES

---

## Entidades que integran el Sector Público Local

*Situación a 30 de junio de 2016.*

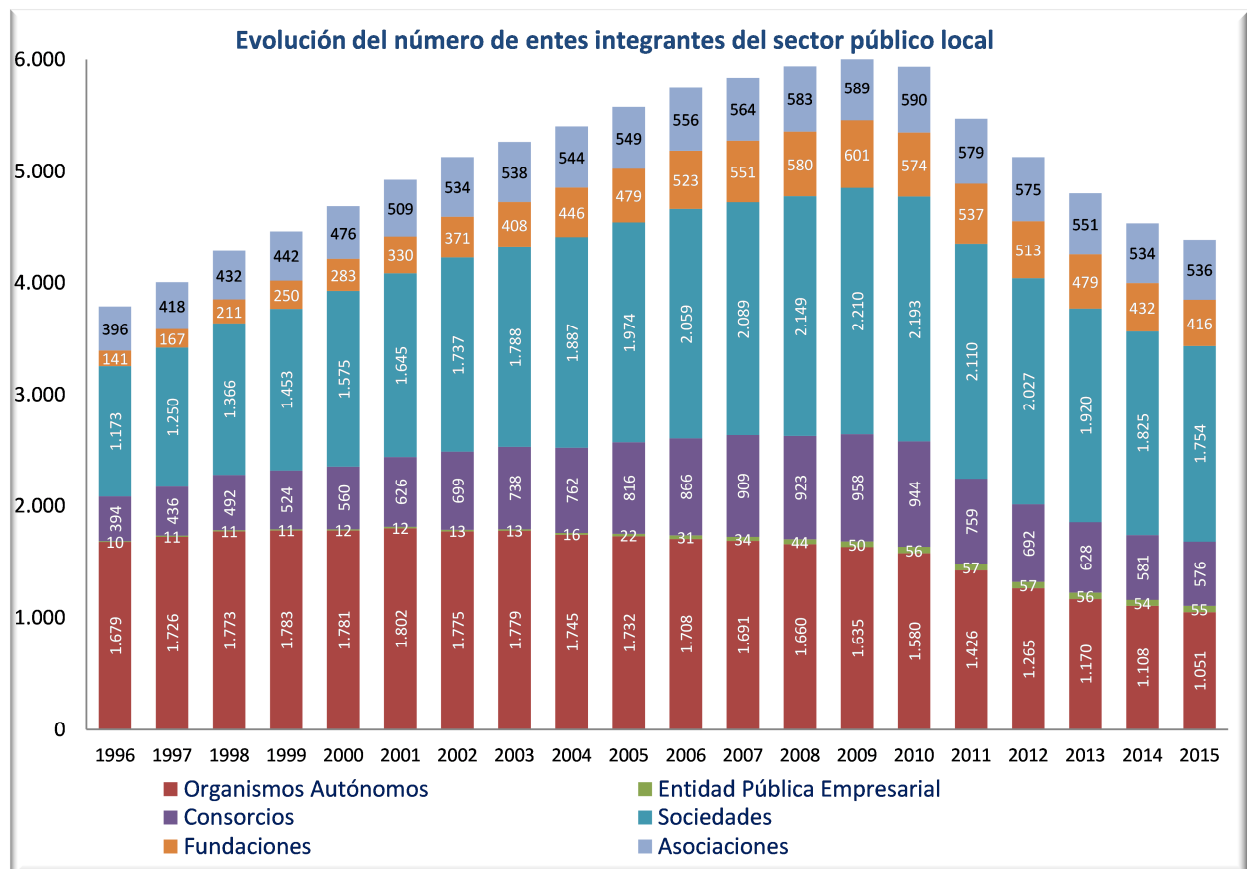
---



### A) Evolución del sector público local (período 1996-2015):

Desde el año 1996, primero del estudio, hasta 2009 se ha producido un incremento progresivo de este sector; sin embargo, desde el año 2010 se aprecia un cambio de tendencia que se refleja en una bajada de un 27,4% en el número de entes de 2009 a 2015, situándose, en cuanto a su número, en niveles análogos a los de 1999. No obstante en los dos últimos años se observa una ralentización en la disminución del tamaño del sector local.

Se presenta a continuación un gráfico y un cuadro que recogen la evolución y estructura del sector público local. En esta información se han considerado todas las entidades en las que tienen participación las entidades locales y su dependencia respecto de éstas se presume, pero de algunas de ellas no se conoce con certeza dicha vinculación (a 31 de diciembre de 2015, 970 entidades participadas).





Número de entidades no principales							
Años	Organismos Autónomos	Entidad Pública Empresarial	Consortios	Sociedades	Fundaciones	Asociaciones	Total general
1996	1.679	10	394	1.173	141	396	3.793
1997	1.726	11	436	1.250	167	418	4.008
1998	1.773	11	492	1.366	211	432	4.285
1999	1.783	11	524	1.453	250	442	4.463
2000	1.781	12	560	1.575	283	476	4.687
2001	1.802	12	626	1.645	330	509	4.924
2002	1.775	13	699	1.737	371	534	5.129
2003	1.779	13	738	1.788	408	538	5.264
2004	1.745	16	762	1.887	446	544	5.400
2005	1.732	22	816	1.974	479	549	5.572
2006	1.708	31	866	2.059	523	556	5.743
2007	1.691	34	909	2.089	551	564	5.838
2008	1.660	44	923	2.149	580	583	5.939
2009	1.635	50	958	2.210	601	589	6.043
2010	1.580	56	944	2.193	574	590	5.937
2011	1.426	57	759	2.110	537	579	5.468
2012	1.265	57	692	2.027	513	575	5.129
2013	1.170	56	628	1.920	479	551	4.804
2014	1.108	54	581	1.825	432	534	4.534
2015	1.051	55	576	1.754	416	536	4.388



A continuación se presenta la tasa de variación porcentual respecto al año anterior, analizada por su tipología, durante los últimos 19 años:

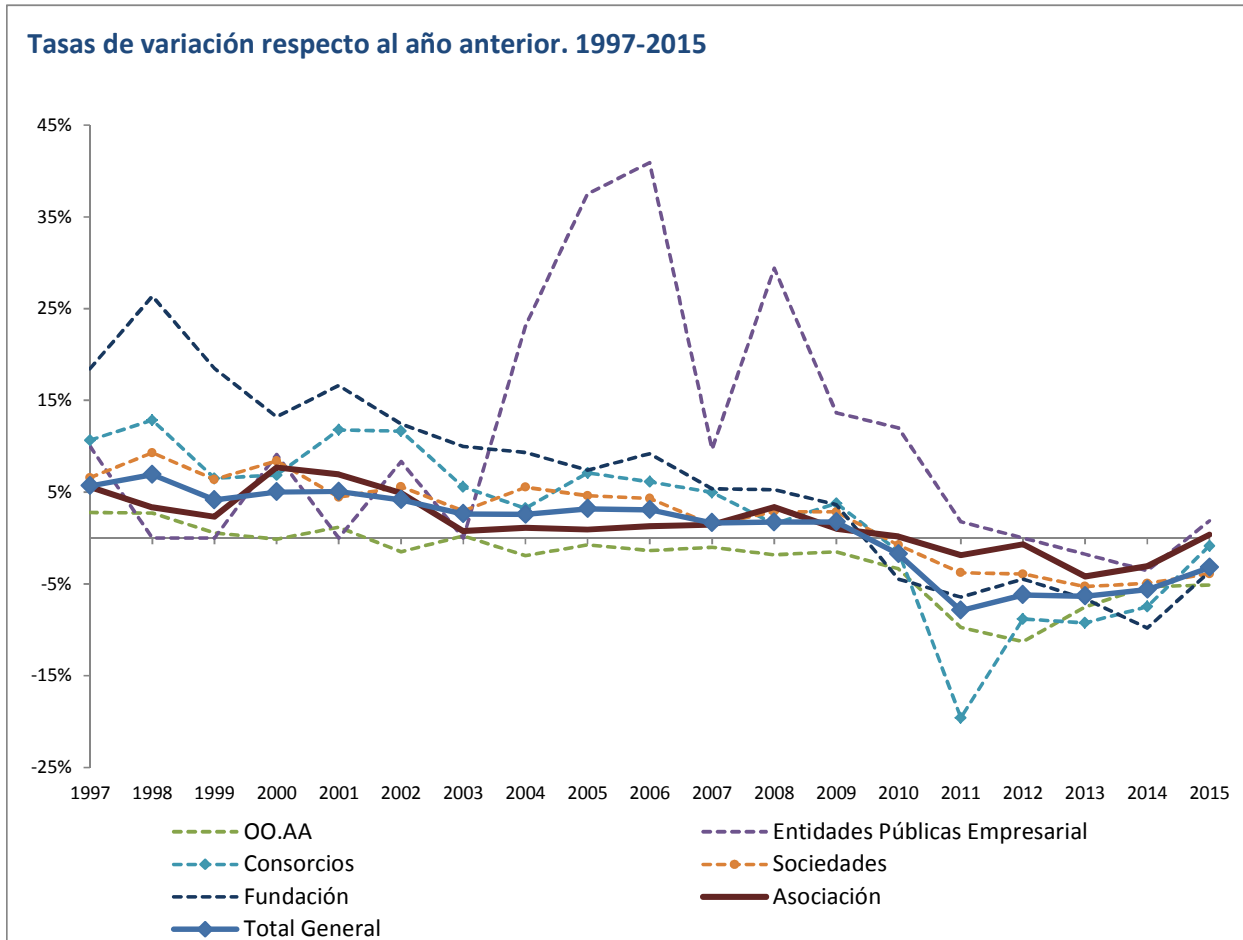
Tasa de variación respecto al año anterior							
Años	OO.AA	Entidades Públicas Empresarial	Consortios	Sociedades	Fundación	Asociación	Total General
1997	2,8%	10,0%	10,7%	6,6%	18,4%	5,6%	5,7%
1998	2,7%	0,0%	12,8%	9,3%	26,3%	3,3%	6,9%
1999	0,6%	0,0%	6,5%	6,4%	18,5%	2,3%	4,2%
2000	-0,1%	9,1%	6,9%	8,4%	13,2%	7,7%	5,0%
2001	1,2%	0,0%	11,8%	4,4%	16,6%	6,9%	5,1%
2002	-1,5%	8,3%	11,7%	5,6%	12,4%	4,9%	4,2%
2003	0,2%	0,0%	5,6%	2,9%	10,0%	0,7%	2,6%
2004	-1,9%	23,1%	3,3%	5,5%	9,3%	1,1%	2,6%
2005	-0,7%	37,5%	7,1%	4,6%	7,4%	0,9%	3,2%
2006	-1,4%	40,9%	6,1%	4,3%	9,2%	1,3%	3,1%
2007	-1,0%	9,7%	5,0%	1,5%	5,4%	1,4%	1,7%
2008	-1,8%	29,4%	1,5%	2,9%	5,3%	3,4%	1,7%
2009	-1,5%	13,6%	3,8%	2,8%	3,6%	1,0%	1,8%
2010	-3,4%	12,0%	-1,5%	-0,8%	-4,5%	0,2%	-1,8%
2011	-9,7%	1,8%	-19,6%	-3,8%	-6,4%	-1,9%	-7,9%
2012	-11,3%	0,0%	-8,8%	-3,9%	-4,5%	-0,7%	-6,2%
2013	-7,5%	-1,8%	-9,2%	-5,3%	-6,6%	-4,2%	-6,3%
2014	-5,3%	-3,6%	-7,5%	-4,9%	-9,8%	-3,1%	-5,6%
2015	-5,1%	1,9%	-0,9%	-3,9%	-3,7%	0,4%	-3,2%

La variación anterior es asimétrica, ya que, mientras que en los organismos autónomos, consorcios y fundaciones se ha producido una reducción de más del 35% desde 2009, las entidades públicas empresariales han aumentado un 10% en ese periodo.

En términos globales, el año 2011 fue en el que se produjo una mayor reducción porcentual respecto al año anterior (7,9%) del conjunto de entes locales no principales. En los dos últimos años se observa una ralentización en el descenso del número de entes, mucho más acentuada en este último año, aun así, el descenso acumulado en el número de entidades durante estos últimos años es palpable, situándose en niveles de 1999.



Tasas de variación respecto al año anterior. 1997-2015





La siguiente tabla muestra los movimientos registrados en el sector público local, observándose, que la disminución de este sector público no solo se debe a la supresión de entes del mismo sino también a la movilización de éstos hacia otros sectores institucionales, ya sean el autonómico, el estatal o el privado.

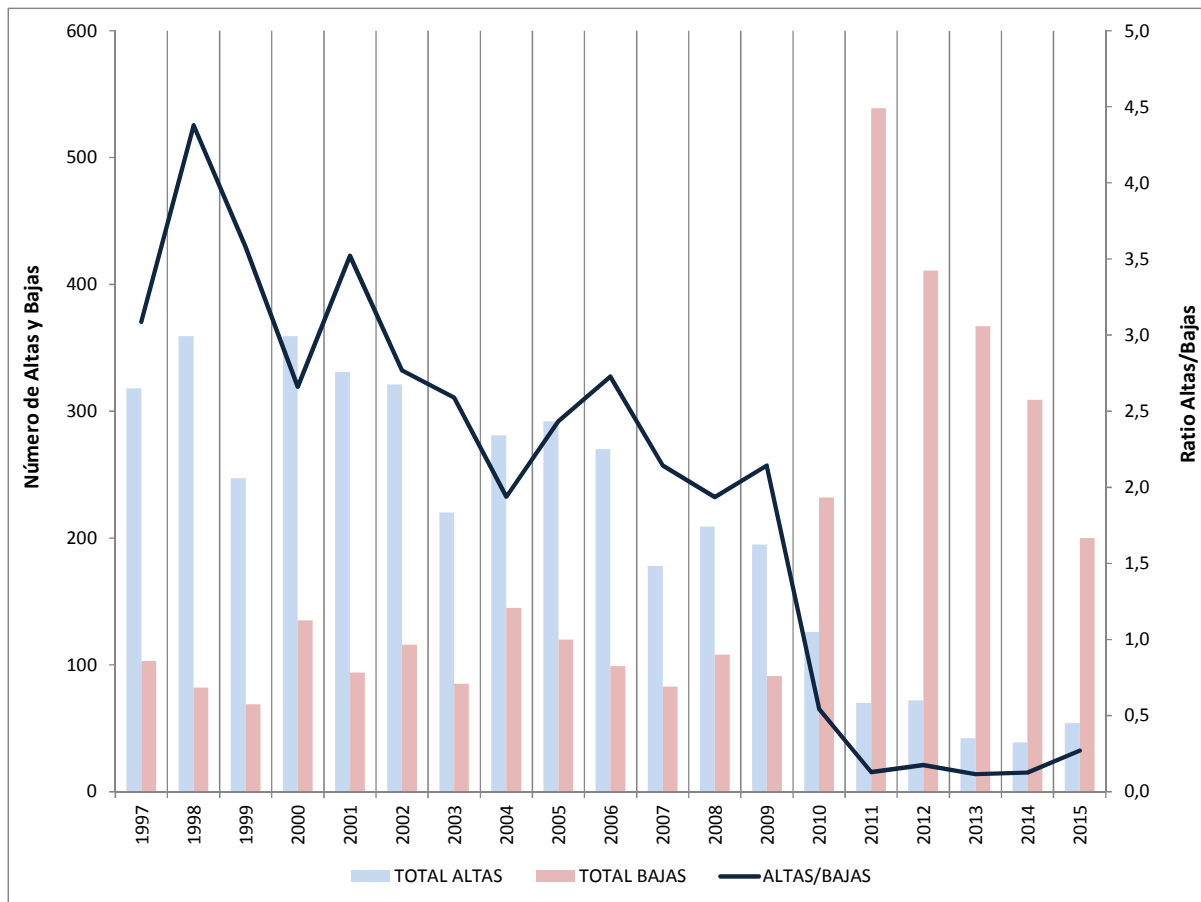
	Alta nueva en el sector público local (A1)	Pertenecían a otros sectores públicos o privados y ahora pertenecen al sector público local (A2)	TOTAL ALTAS (A1+A2)	Baja en el sector público local (B1)	Pertenecían al sector público local y ahora pertenecen a otros sectores públicos o privados (B2)	TOTAL BAJAS (B1+B2)	TOTAL ENTIDADES ACTIVAS SECTOR PÚBLICO LOCAL (1)
1996							3.793
1997	318	0	318	103	0	103	4.008
1998	359	0	359	82	0	82	4.285
1999	247	0	247	69	0	69	4.463
2000	359	0	359	133	2	135	4.687
2001	331	0	331	93	1	94	4.924
2002	321	0	321	116	0	116	5.129
2003	220	0	220	85	0	85	5.264
2004	281	0	281	145	0	145	5.400
2005	292	0	292	120	0	120	5.572
2006	270	0	270	99	0	99	5.743
2007	178	0	178	73	10	83	5.838
2008	209	0	209	106	2	108	5.939
2009	195	0	195	90	1	91	6.043
2010	126	0	126	135	97	232	5.937
2011	65	5	70	248	291	539	5.468
2012	61	11	72	340	71	411	5.129
2013	36	6	42	236	131	367	4.804
2014	27	12	39	194	115	309	4.534
2015	22	32	54	165	35	200	4.388

(1)El número de unidades activas consideradas en cada ejercicio sería:  $Entidades_{ejercicio\ n} = Entidades_{ejercicio\ n-1} + Altas_{ejercicio\ n} - Bajas_{ejercicio\ n}$

Así, en los últimos cinco años, el número de entes que fueron baja en el sector local se situó en 1.826, de los cuales algo más de un tercio (643 entes) realmente no desaparecieron sino que modificaron su sectorización, bien como ente público autonómico o estatal, bien como ente privado. Por otro lado en el mismo periodo las altas ascendieron a 277, de las cuales 66 provenían de otros sectores institucionales que se integraron en el sector local.



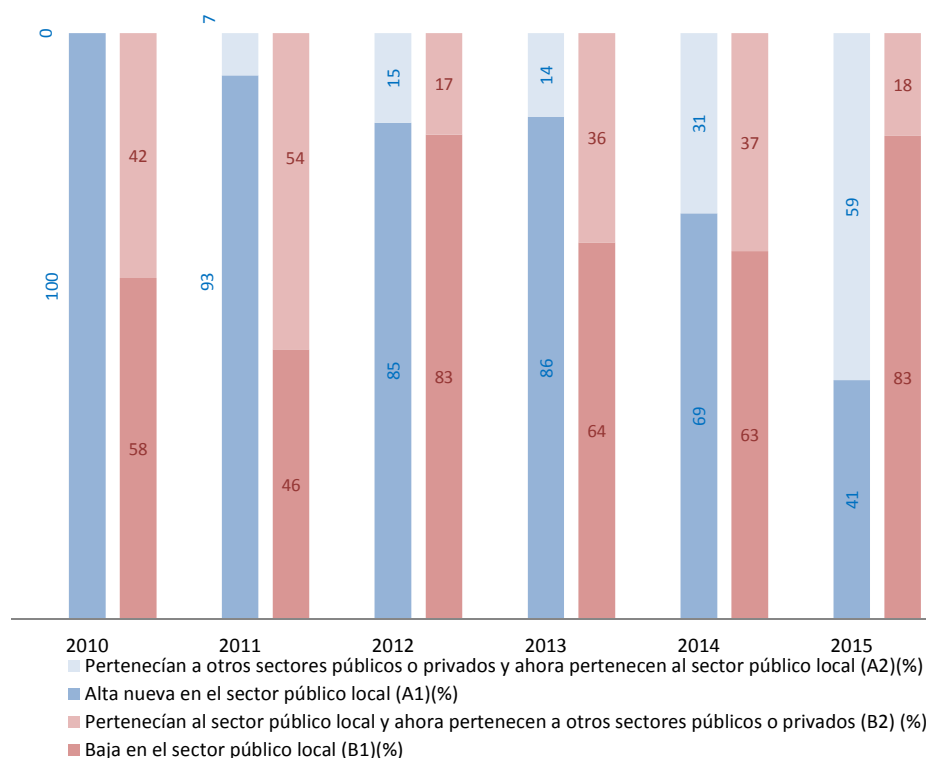
En el siguiente gráfico se muestra el ratio de altas/bajas, apreciándose el descenso considerable del mismo en los últimos años. En 2015 por cada alta se dieron de baja 4 entes en el sector público local.



En la siguiente tabla y gráfico se muestra la evolución del origen de las altas y de las bajas producidas, según sea éste debido a una creación (o supresión) del ente o por una modificación en la sectorización.



	Alta nueva en el sector público local (A1)(%)	Pertenecían a otros sectores públicos o privados y ahora pertenecen al sector público local (A2)(%)	TOTAL ALTAS (A1+A2) (%)	Baja en el sector público local (B1)(%)	Pertenecían al sector público local y ahora pertenecen a otros sectores públicos o privados (B2) (%)	TOTAL BAJAS (B1+B2)(%)
2010	100,00	0,00	100	58,19	41,81	100
2011	92,86	7,14	100	46,01	53,99	100
2012	84,72	15,28	100	82,73	17,27	100
2013	85,71	14,29	100	64,31	35,69	100
2014	69,23	30,77	100	62,78	37,22	100
2015	40,74	59,26	100	82,50	17,50	100



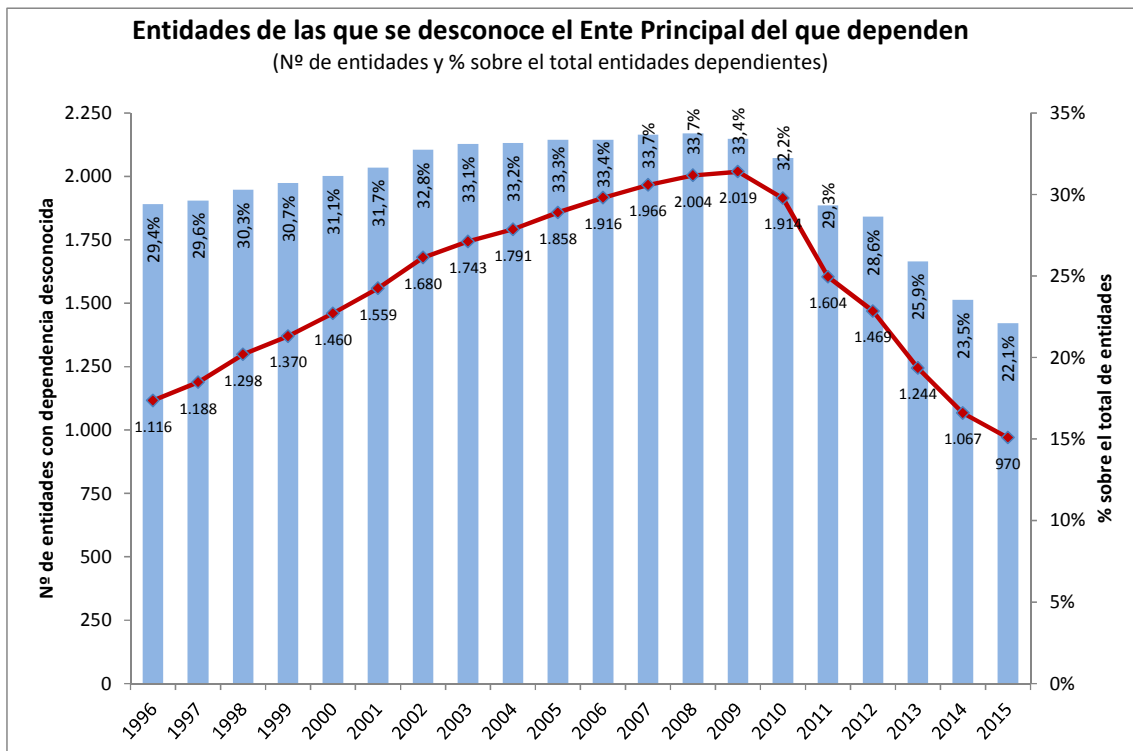
Se observa una evolución dispar entre las altas y las bajas. Mientras que en 2010 todos los entes que se incorporaban al Sector Público Local eran resultado de una nueva creación, en 2015 este motivo solo supone el 40,7%, siendo el resto de altas entidades ya existentes que provienen de otros sectores institucionales. En cambio entre las bajas aumenta el peso de las que tienen su origen en la supresión del ente frente a las que cambian de sectorización (del 58,2% en 2010 al 82,5% en 2015).





Por último se ofrecen los datos de la evolución del número de entidades participadas de las que no se conoce el ente local principal del que dependen, así como el porcentaje que supone sobre el total de entes dependientes del Sector Público Local. En el año 2015 se encontraban en esta circunstancia 22,1 de cada 100 entidades dependientes.

Se observa el continuo descenso en los últimos años de las entidades con dependencia no asignada, habiéndose reducido a menos de la mitad de las que había en 2009.



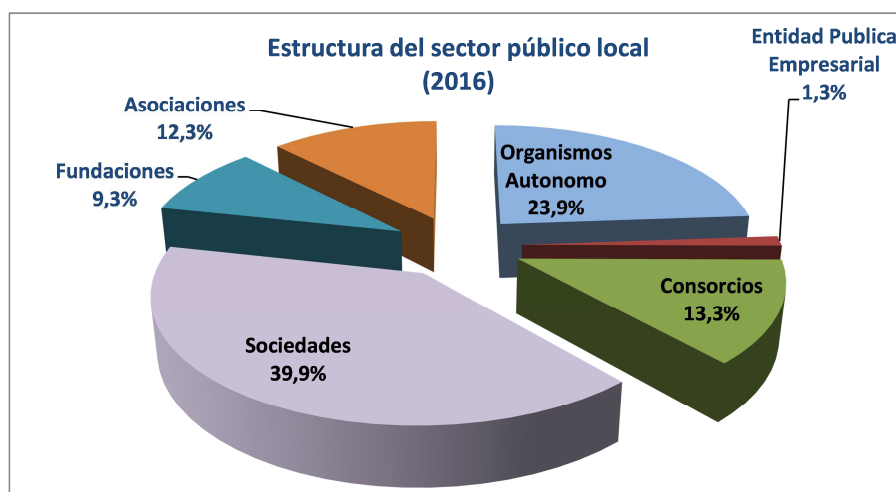


### B) Situación actual (a 30 de junio de 2016):

El detalle del sector público local a finales del primer semestre de 2016, teniendo en cuenta tanto entidades principales como dependientes, se muestra en la siguiente tabla:

Ejercicio 2016	Municipios		Diputaciones Consejos/ Cabildos		Entidades de Ámbito Inferior al Municipio (EATIM)		Agrupación de Municipios		Mancomun.		Comarcas		Áreas Metrop.		Total con dependencia conocida		Sin dependencia conocida		TOTAL	
		%		%		%		%		%		%		%		%		%		%
<b>Entidades principales (a)</b>	8.125	74,4	52	9,9	3.706	99,9	77	98,7	961	94,5	82	49,7	3	21,4	13.006	79,2	0	0,0	13.006	74,9
<b>Entes dependientes: (b)</b>	2.789	25,6	475	90,1	4	0,1	1	1,3	56	5,5	83	50,3	11	78,6	3.419	20,8	944	100,0	4.363	25,1
Organismos Autonomo	905	8,3	101	19,2	1	0,0	0	0,0	14	1,4	19	11,5	1	7,1	1.041	6,3	0	0,0	1.041	6,0
Entidad Publica Empresarial	44	0,4	8	1,5	0	0,0	0	0,0	0	0,0	2	1,2	1	7,1	55	0,3	0	0,0	55	0,3
Consortios	202	1,9	154	29,2	0	0,0	0	0,0	13	1,3	36	21,8	4	28,6	409	2,5	170	18,0	579	3,3
Sociedades	1.352	12,4	148	28,1	2	0,1	1	1,3	26	2,6	20	12,1	5	35,7	1.554	9,5	189	20,0	1.743	10,0
Fundaciones	245	2,2	51	9,7	0	0,0	0	0,0	3	0,3	4	2,4	0	0,0	303	1,8	104	11,0	407	2,3
Asociaciones	41	0,4	13	2,5	1	0,0	0	0,0	0	0,0	2	1,2	0	0,0	57	0,3	481	51,0	538	3,1
<b>TOTAL ENTIDADES (a+b)</b>	<b>10.914</b>	<b>100,0</b>	<b>527</b>	<b>100,0</b>	<b>3.710</b>	<b>100,0</b>	<b>78</b>	<b>100,0</b>	<b>1.017</b>	<b>100,0</b>	<b>165</b>	<b>100,0</b>	<b>14</b>	<b>100,0</b>	<b>16.425</b>	<b>100,0</b>	<b>944</b>	<b>100,0</b>	<b>17.369</b>	<b>100,0</b>

Del análisis de la tipología de los entes que integran el sector público local, se desprende que dos terceras partes lo forman sociedades y organismos autónomos, suponiendo las primeras un 39,9% del total y los segundos un 23,9%, formado el resto por consorcios, asociaciones, fundaciones y una parte residual de entidades públicas empresariales.



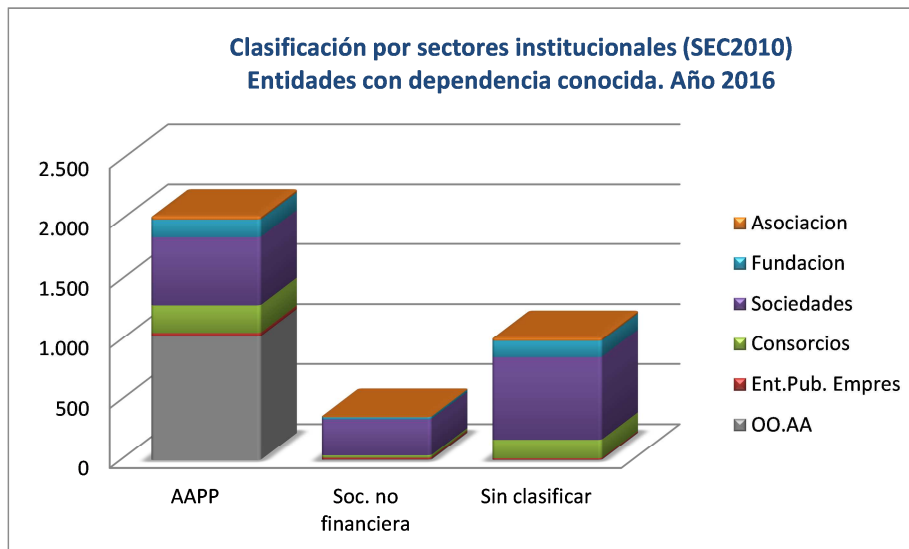


Las Diputaciones Provinciales, que representan el 0,4% de las entidades principales, tienen 475 entidades dependientes, lo que supone un 10,9% del total, y consolida el elevado número de entes de su sector público en términos relativos.

Se muestra a continuación detalle sobre la clasificación sectorial en términos SEC2010 de los entes de los que se conoce la dependencia respecto a alguna Entidad Principal del Sector Local a 30 de junio de 2016:

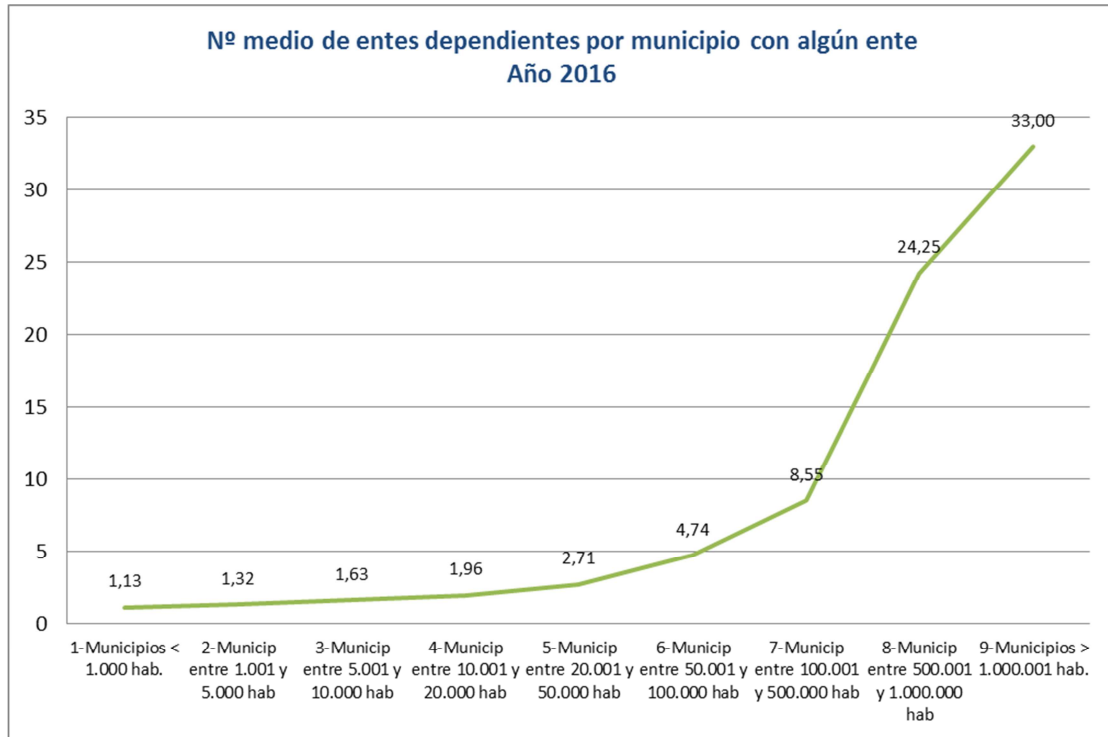
	Tipo de Entidad dependiente						Total General
	Organismos Autónomos	Entidad Pública Empresarial	Consortios	Sociedades	Fundaciones	Asociaciones	
<b>TOTAL</b>	<b>1.041</b>	<b>55</b>	<b>579</b>	<b>1.743</b>	<b>407</b>	<b>538</b>	<b>4.363</b>
<b>- Conocida dependencia</b>	<b>1.041</b>	<b>55</b>	<b>409</b>	<b>1.554</b>	<b>303</b>	<b>57</b>	<b>3.419</b>
<i>Sectorización SEC2010:</i>							
<i>AAPP</i>	1.031	30	231	565	149	29	2.035
<i>Soc. no financiera</i>	6	14	21	302	18	3	364
<i>Sin clasificar IGAE</i>	4	11	157	687	136	25	1.020
<b>- Sin conocer dependencia</b>	<b>0</b>	<b>0</b>	<b>170</b>	<b>189</b>	<b>104</b>	<b>481</b>	<b>944</b>
<i>% sin conocer dependencia sobre total de cada tipo de Ente</i>							
	0,0%	0,0%	29,4%	10,8%	25,6%	89,4%	21,6%

Desde un punto de vista institucional, y con criterios de contabilidad nacional, de las 3.419 entidades con dependencia conocida, se ha sectorizado a 2.399, la gran mayoría dentro del sector S.13 Administraciones Públicas. Los Organismos Autónomos se encuentran en su práctica totalidad en este caso. No obstante aún existen 1.020 entidades pendientes de ser clasificadas, Sociedades en su mayoría.



En cuanto a los entes de los que se desconoce su dependencia (aunque se presupone del sector local), su número alcanza los 944, un 21,6% del total de entes no principales. Esta situación afecta especialmente a los consorcios y asociaciones del sector local. Dentro de éstas últimas se desconoce el ente principal en el 89,4% de los casos y en los consorcios en el 29,4%.

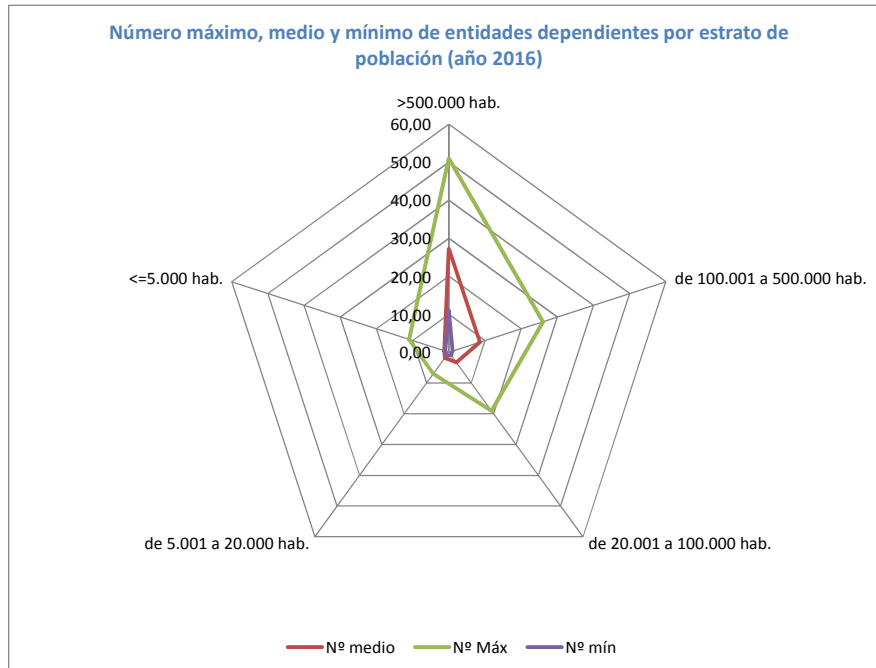
Por último, si se analiza el sector público local por el tamaño de población de la entidad principal, se observa una relación directa entre la dimensión del sector público y el número de habitantes del municipio.



Entre los municipios con algún ente dependiente, el número medio de éstos se sitúa en 2,4 entes (era 2,6 a 31 de diciembre de 2015) y dentro de las Diputaciones Provinciales, Consejos y Cabildos insulares la cifra media asciende a 9,3 (8,5 a finales de 2015). No obstante contrasta la diferencia existente analizando los resultados por estratos de población de los ayuntamientos. Entre los 6 municipios con más de 500.000 habitantes hay de media 27,2 entes dependientes por ayuntamiento, mientras que entre los más pequeños el número medio apenas supera un ente por municipio.

Barcelona, Sevilla y Reus son los ayuntamientos con más entidades dependientes, con 50, 49 y 26 respectivamente.

Entre las diputaciones, cabildos y consejos insulares, los que cuentan con más entes dependientes con el Cabildo Insular de Tenerife con 43 y la Diputación Foral de Vizcaya con 33, mientras que de las Diputaciones Provinciales de A Coruña y de Soria tan sólo depende una entidad.



## ADENDA SOBRE AHORROS

De los 595 entes dependientes suprimidos entre 2013 y 2105 se dispone de información de 363 entes en los ejercicios 2012, 2013 y 2014; en concreto 158 de ellos tuvieron resultados negativos en el ejercicio anterior al de la supresión. El importe total de estos resultados negativos es de 41,07 millones de euros.

Sin embargo, si nos centramos en el gasto de explotación y en el gasto no financiero en el que incurrían las entidades dependientes suprimidas, este se elevó a 490,08 millones de euros. Las entidades locales dejarán de tener gasto por esta cuantía.

29 de julio de 2016