



MINISTERIO
DE HACIENDA
Y ADMINISTRACIONES PÚBLICAS

SECRETARÍA DE ESTADO
DE ADMINISTRACIONES PÚBLICAS

SECRETARÍA GENERAL
DE COORDINACIÓN
AUTONÓMICA Y LOCAL

SUBDIRECCIÓN GENERAL
DE ESTUDIOS Y FINANCIACIÓN
DE ENTIDADES LOCALES

Entidades que integran el Sector Público Local

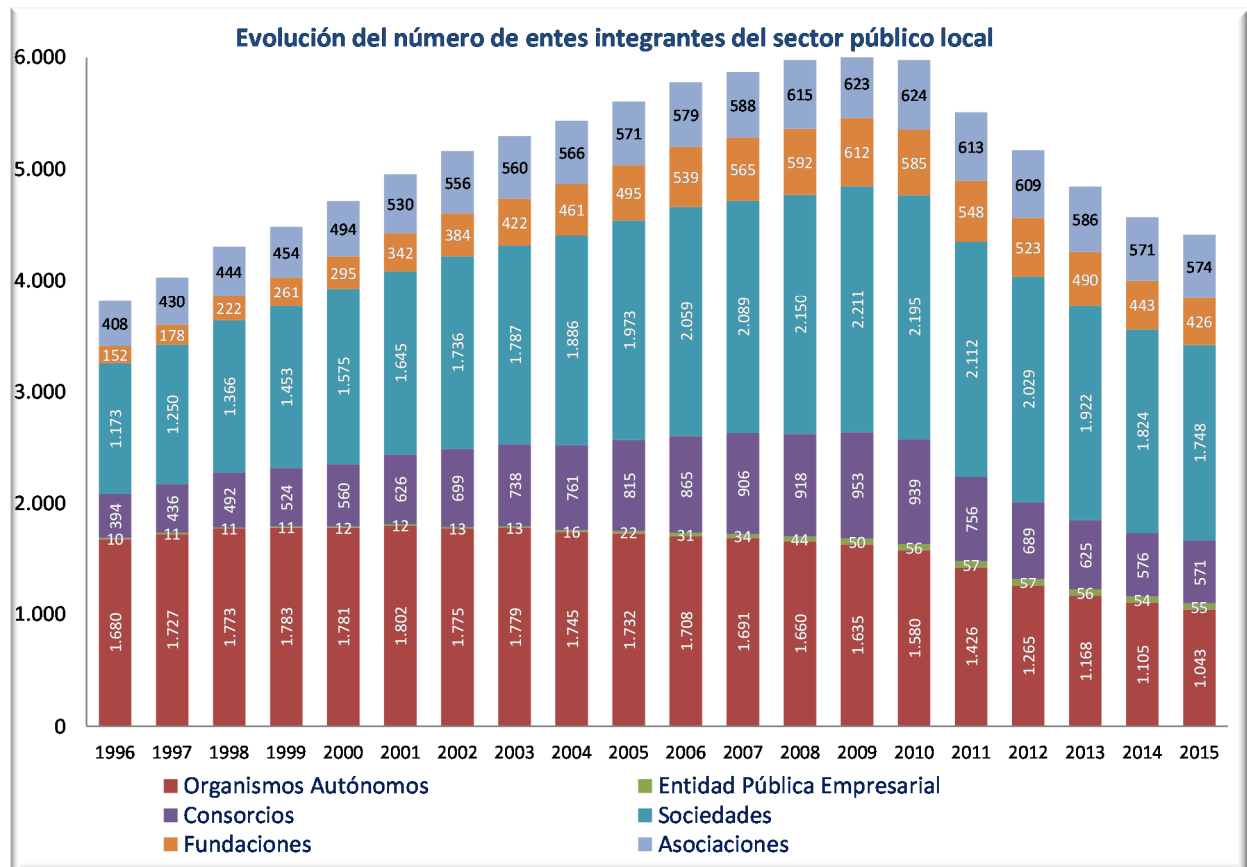
Situación a 30 de septiembre de 2016.



A) Evolución del sector público local (período 1996-2015):

Desde el año 1996, primero del estudio, hasta 2009 se ha producido un incremento progresivo de este sector; sin embargo, desde el año 2010 se aprecia un cambio de tendencia que se refleja en una bajada de un -27,4% en el número de entes de 2009 a 2015, situándose, en cuanto a su número, en niveles análogos a los de 1999. No obstante en los dos últimos años se observa una ralentización en la disminución del tamaño del sector local.

Se presenta a continuación un gráfico y un cuadro que recogen la evolución y estructura del sector público local. En esta información se han considerado todas las entidades en las que tienen participación las entidades locales y su dependencia respecto de éstas se presume, pero de algunas de ellas no se conoce con certeza dicha vinculación (a 31 de diciembre de 2015, 1.011 entidades participadas).





Número de entidades no principales							
Años	Organismos Autónomos	Entidad Pública Empresarial	Consortios	Sociedades	Fundaciones	Asociaciones	Total general
1996	1.680	10	394	1.173	152	408	3.817
1997	1.727	11	436	1.250	178	430	4.032
1998	1.773	11	492	1.366	222	444	4.308
1999	1.783	11	524	1.453	261	454	4.486
2000	1.781	12	560	1.575	295	494	4.717
2001	1.802	12	626	1.645	342	530	4.957
2002	1.775	13	699	1.736	384	556	5.163
2003	1.779	13	738	1.787	422	560	5.299
2004	1.745	16	761	1.886	461	566	5.435
2005	1.732	22	815	1.973	495	571	5.608
2006	1.708	31	865	2.059	539	579	5.781
2007	1.691	34	906	2.089	565	588	5.873
2008	1.660	44	918	2.150	592	615	5.979
2009	1.635	50	953	2.211	612	623	6.084
2010	1.580	56	939	2.195	585	624	5.979
2011	1.426	57	756	2.112	548	613	5.512
2012	1.265	57	689	2.029	523	609	5.172
2013	1.168	56	625	1.922	490	586	4.847
2014	1.105	54	576	1.824	443	571	4.573
2015	1.043	55	571	1.748	426	574	4.417



A continuación se presenta la tasa de variación porcentual respecto al año anterior, analizada por su tipología, durante los últimos 19 años:

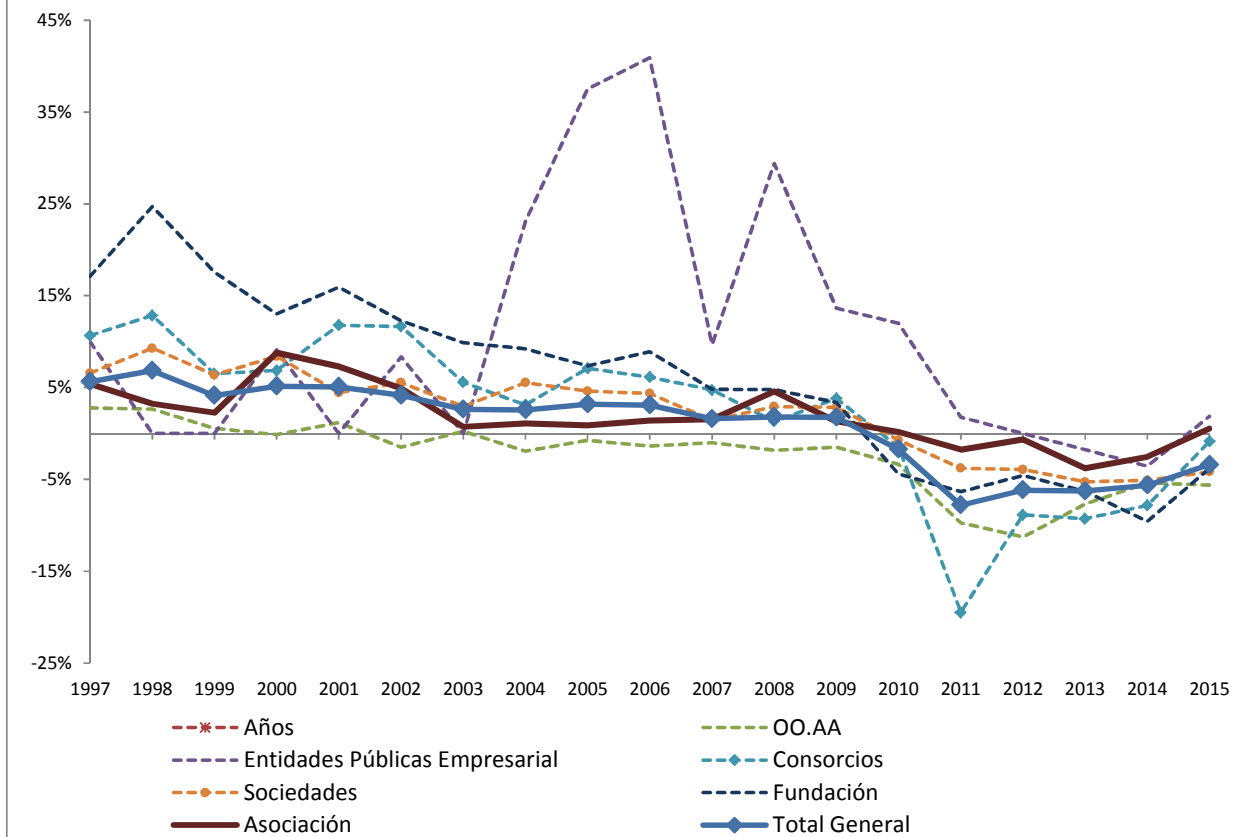
Tasa de variación respecto al año anterior							
Años	OO.AA	Entidades Públicas Empresarial	Consortios	Sociedades	Fundación	Asociación	Total General
1997	2,8%	10,0%	10,7%	6,6%	17,1%	5,4%	5,6%
1998	2,7%	0,0%	12,8%	9,3%	24,7%	3,3%	6,8%
1999	0,6%	0,0%	6,5%	6,4%	17,6%	2,3%	4,1%
2000	-0,1%	9,1%	6,9%	8,4%	13,0%	8,8%	5,1%
2001	1,2%	0,0%	11,8%	4,4%	15,9%	7,3%	5,1%
2002	-1,5%	8,3%	11,7%	5,5%	12,3%	4,9%	4,2%
2003	0,2%	0,0%	5,6%	2,9%	9,9%	0,7%	2,6%
2004	-1,9%	23,1%	3,1%	5,5%	9,2%	1,1%	2,6%
2005	-0,7%	37,5%	7,1%	4,6%	7,4%	0,9%	3,2%
2006	-1,4%	40,9%	6,1%	4,4%	8,9%	1,4%	3,1%
2007	-1,0%	9,7%	4,7%	1,5%	4,8%	1,6%	1,6%
2008	-1,8%	29,4%	1,3%	2,9%	4,8%	4,6%	1,8%
2009	-1,5%	13,6%	3,8%	2,8%	3,4%	1,3%	1,8%
2010	-3,4%	12,0%	-1,5%	-0,7%	-4,4%	0,2%	-1,7%
2011	-9,7%	1,8%	-19,5%	-3,8%	-6,3%	-1,8%	-7,8%
2012	-11,3%	0,0%	-8,9%	-3,9%	-4,6%	-0,7%	-6,2%
2013	-7,7%	-1,8%	-9,3%	-5,3%	-6,3%	-3,8%	-6,3%
2014	-5,4%	-3,6%	-7,8%	-5,1%	-9,6%	-2,6%	-5,7%
2015	-5,6%	1,9%	-0,9%	-4,2%	-3,8%	0,5%	-3,4%

La variación anterior es asimétrica, ya que, mientras que en los organismos autónomos, consorcios y fundaciones se ha producido una reducción de más del 36% desde 2009, las entidades públicas empresariales han aumentado un 10% en ese periodo.

En términos globales, el año 2011 fue en el que se produjo una mayor reducción porcentual respecto al año anterior (7,8%) del conjunto de entes locales no principales. En los dos últimos años se observa una ralentización en el descenso del número de entes, mucho más acentuada en este último año, aun así, el descenso acumulado en el número de entidades durante estos últimos años es palpable, situándose en niveles de 1999.



Tasas de variación respecto al año anterior. 1997-2015





La siguiente tabla muestra los movimientos registrados en el sector público local, observándose, que la disminución de este sector público no solo se debe a la supresión de entes del mismo sino también a la movilización de éstos hacia otros sectores institucionales, ya sean el autonómico, el estatal o el privado.

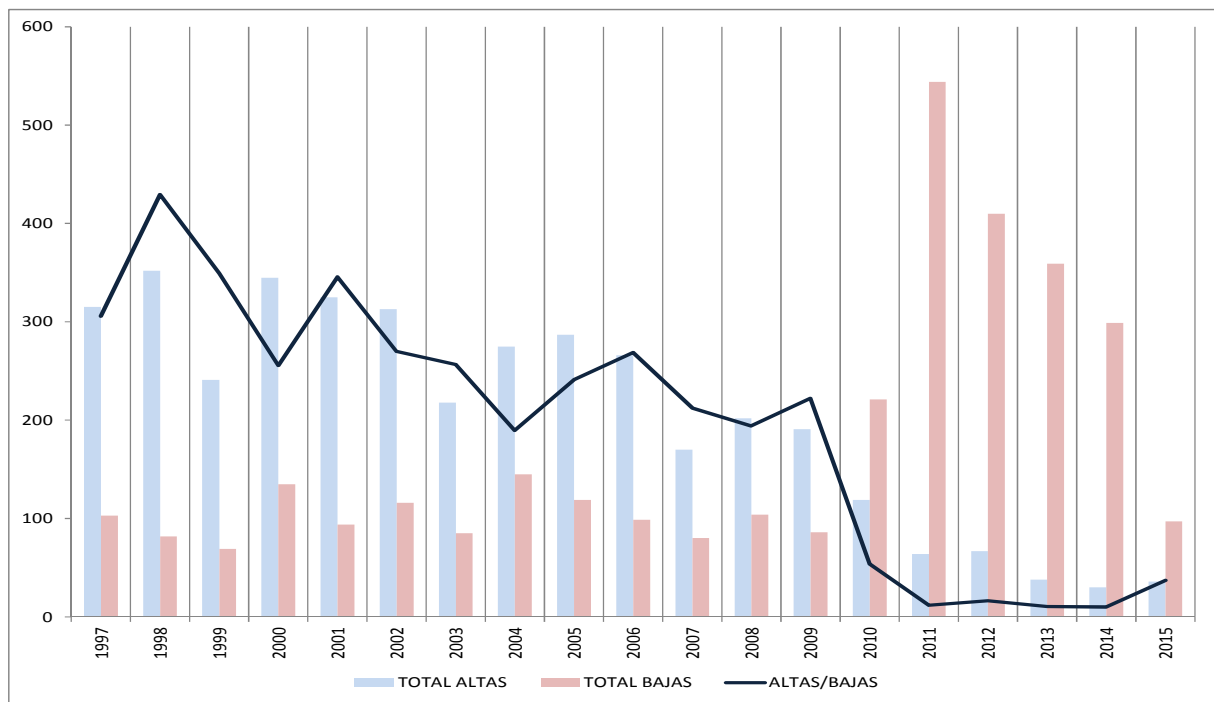
	Alta nueva en el sector público local (A1)	Pertenecían a otros sectores públicos o privados y ahora pertenecen al sector público local (A2)	TOTAL ALTAS (A1+A2)	Baja en el sector público local (B1)	Pertenecían al sector público local y ahora pertenecen a otros sectores públicos o privados (B2)	TOTAL BAJAS (B1+B2)	TOTAL ENTIDADES ACTIVAS SECTOR PÚBLICO LOCAL
1996							3.817
1997	318	0	318	103	0	103	4.032
1998	359	0	359	83	0	83	4.308
1999	247	0	247	69	0	69	4.486
2000	366	0	366	133	2	135	4.717
2001	334	0	334	93	1	94	4.957
2002	323	0	323	117	0	117	5.163
2003	221	0	221	85	0	85	5.299
2004	282	0	282	146	0	146	5.435
2005	293	0	293	120	0	120	5.608
2006	272	0	272	99	0	99	5.781
2007	179	0	179	75	12	87	5.873
2008	219	0	219	106	7	113	5.979
2009	197	0	197	90	2	92	6.084
2010	127	0	127	135	97	232	5.979
2011	66	5	71	248	290	538	5.512
2012	61	11	72	341	71	412	5.172
2013	38	6	44	239	130	369	4.847
2014	29	12	41	201	114	315	4.573
2015	24	32	56	177	35	212	4.417

(1)El número de unidades activas consideradas en cada ejercicio sería: $Entidades_{ejercicio\ n} = Entidades_{ejercicio\ n-1} + Altas_{ejercicio\ n} - Bajas_{ejercicio\ n}$

Así, en los últimos cinco años, el número de entes que fueron baja en el sector local se situó en 1.846, de los cuales algo más de un tercio (640 entes) realmente no desaparecieron sino que modificaron su sectorización, bien como ente público autonómico o estatal, bien como ente privado. Por otro lado en el mismo periodo las altas ascendieron a 284, de las cuales 66 provenían de otros sectores institucionales que se integraron en el sector local.

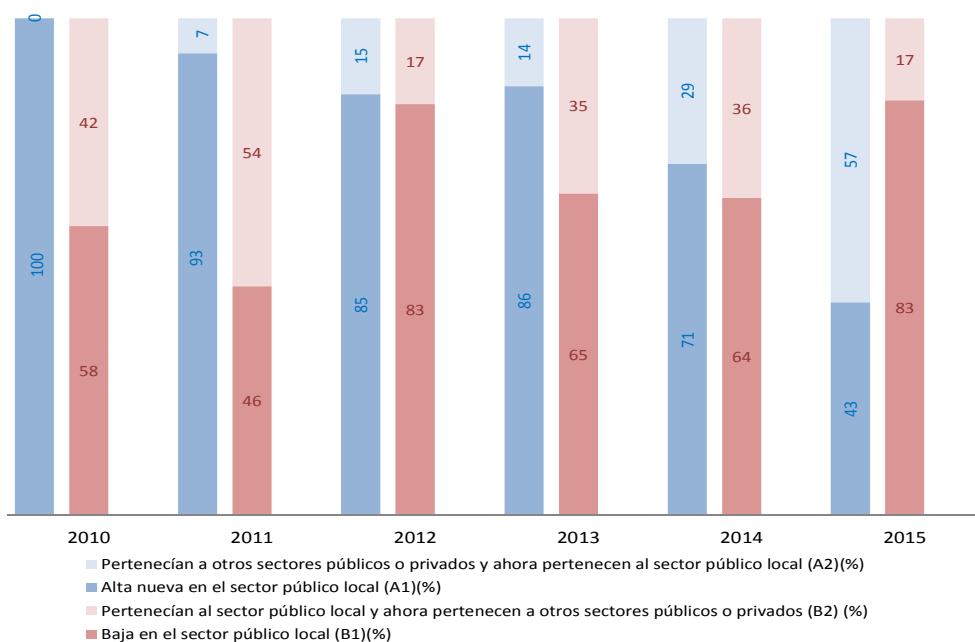


En el siguiente gráfico se muestra el ratio de altas/bajas, apreciándose el descenso considerable del mismo en los últimos años. En 2015 por cada alta se dieron de baja 4 entes en el sector público local.



En la siguiente tabla y gráfico se muestra la evolución del origen de las altas y de las bajas producidas, según sea éste debido a una creación (o supresión) del ente o por una modificación en la sectorización.

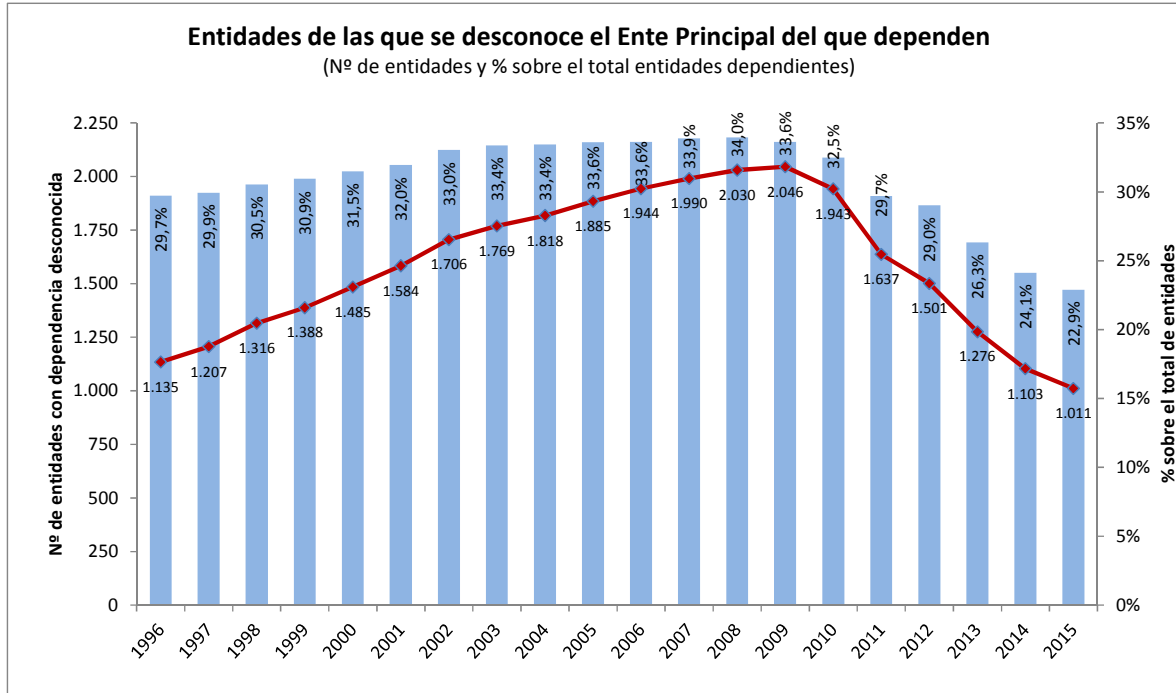
	Alta nueva en el sector público local (A1)(%)	Pertenecían a otros sectores públicos o privados y ahora pertenecen al sector público local (A2)(%)	TOTAL ALTAS (A1+A2) (%)	Baja en el sector público local (B1)(%)	Pertenecían al sector público local y ahora pertenecen a otros sectores públicos o privados (B2)	TOTAL BAJAS (B1+B2)(%)
2010	100,00	0,00	100	58,19	41,81	100
2011	92,96	7,04	100	46,10	53,90	100
2012	84,72	15,28	100	82,77	17,23	100
2013	86,36	13,64	100	64,77	35,23	100
2014	70,73	29,27	100	63,81	36,19	100
2015	42,86	57,14	100	83,49	16,51	100



Se observa una evolución dispar entre las altas y las bajas. Mientras que en 2010 todos los entes que se incorporaban al Sector Público Local eran resultado de una nueva creación, en 2015 este motivo solo supone el 42,86%, siendo el resto de altas entidades ya existentes que provienen de otros sectores institucionales. En cambio entre las bajas aumenta el peso de las que tienen su origen en la supresión del ente frente a las que cambian de sectorización (del 58,2% en 2010 al 83,5% en 2015).

Por último se ofrecen los datos de la evolución del número de entidades participadas de las que no se conoce el ente local principal del que dependen, así como el porcentaje que supone sobre el total de entes dependientes del Sector Público Local. En el año 2015 se encontraban en esta circunstancia 22,9 de cada 100 entidades dependientes.

Se observa el continuo descenso en los últimos años de las entidades con dependencia no asignada, habiéndose reducido a menos de la mitad de las que había en 2009.



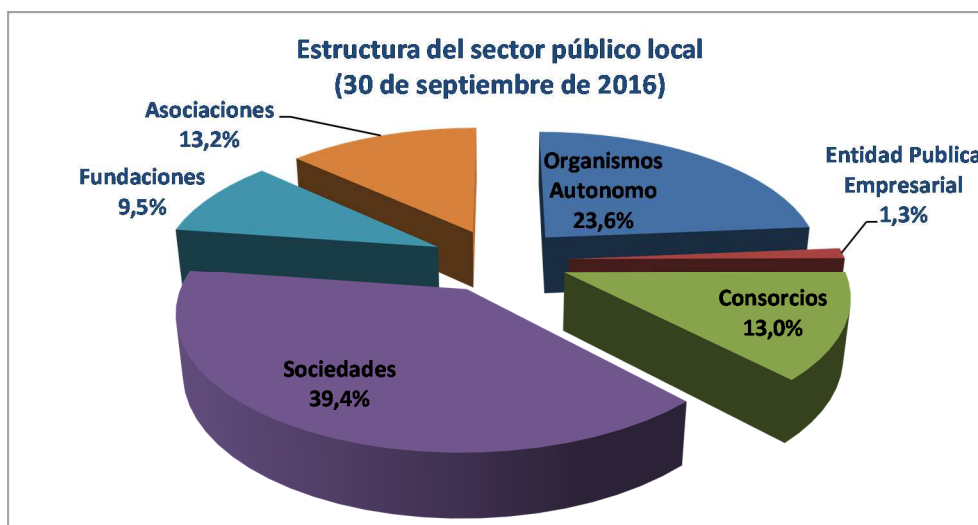
B) Situación actual (a 30 de septiembre de 2016):

El detalle del sector público local a finales del tercer trimestre de 2016, teniendo en cuenta tanto entidades principales como dependientes, se muestra en la siguiente tabla:

Ejercicio 2015	Entidades de														Total con		Sin		TOTAL	%
	Municipios	%	Diputaciones consejos/ cabildos	%	Entidades de Ámbito Inferior al Municipio (EATIM)	%	Agrupación de Municipios	%	Mancmun.	%	Comarcas	%	Áreas Metrop.	%	dependencia conocida	%	dependencia conocida	%		
Entidades principales (a)	8.125	74,59	51	9,70	3.707	100,00	78	98,73	962	94,69	82	49,10	3	21,43	13.008	79,31	0	0,00	13.008	74,84
Entes dependientes: (b)	2.768	25,41	475	90,30	0	0,00	1	1,27	54	5,31	85	50,90	11	78,57	3.394	20,69	978	100,00	4.372	25,16
TOTAL ENTIDADES (a+b)	10.893	100	526	100	3.707	100	79	100	1.016	100	167	100	14	100	16.402	100	978	100	17.380	100
Organismos Autonomo	898	8,24	101	19,20	0	0,00	0	0,00	14	1,38	19	11,38	1	7,14	1.033	6,30	0	0,00	1.033	5,94
Entidad Publica Empresarial	44	0,40	8	1,52	0	0,00	0	0,00	0	0,00	2	1,20	1	7,14	55	0,34	0	0,00	55	0,32
Consorcios	206	1,89	155	29,47	0	0,00	0	0,00	11	1,08	38	22,75	4	28,57	414	2,52	153	15,64	567	3,26
Sociedades	1.338	12,28	147	27,95	0	0,00	1	1,27	26	2,56	20	11,98	5	35,71	1.537	9,37	187	19,12	1.724	9,92
Fundaciones	242	2,22	51	9,70	0	0,00	0	0,00	3	0,30	4	2,40	0	0,00	300	1,83	117	11,96	417	2,40
Asociaciones	40	0,37	13	2,47	0	0,00	0	0,00	0	0,00	2	1,20	0	0,00	55	0,34	521	53,27	576	3,31



Del análisis de la tipología de los entes que integran el sector público local, se desprende que dos terceras partes lo forman sociedades y organismos autónomos, suponiendo las primeras un 39,4% del total y los segundos un 23,6%, formado el resto por consorcios, asociaciones, fundaciones y una parte residual de entidades públicas empresariales.



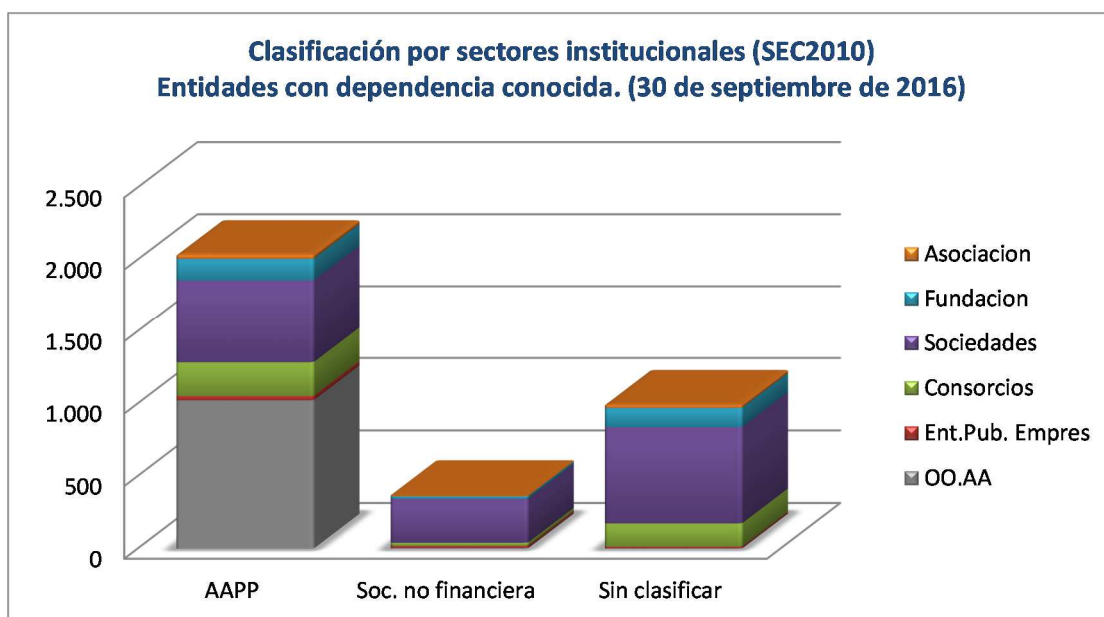
Las Diputaciones Provinciales, que representan el 0,4% de las entidades principales, tienen 475 entidades dependientes, lo que supone un 10,9% del total, y consolida el elevado número de entes de su sector público en términos relativos.

Se muestra a continuación detalle sobre la clasificación sectorial en términos SEC2010 de los entes de los que se conoce la dependencia respecto a alguna Entidad Principal del Sector Local a 30 de septiembre de 2016:

	Tipo de Entidad dependiente						Total General
	Organismos Autónomos	Entidad Pública Empresarial	Consorcios	Sociedades	Fundaciones	Asociaciones	
TOTAL	1.033	55	567	1.724	417	576	4.372
- Conocida dependencia	1.033	55	414	1.537	300	55	3.394
<i>Sectorización SEC2010:</i>							
AAPP	1.023	30	233	571	150	30	2.037
Soc. no financiera	6	14	21	303	17	3	364
Sin clasificar IGAE	4	11	160	663	133	22	993
- Sin conocer dependencia	0	0	153	187	117	521	978
% sin conocer dependencia	0,0%	0,0%	27,0%	10,8%	28,1%	90,5%	22,4%

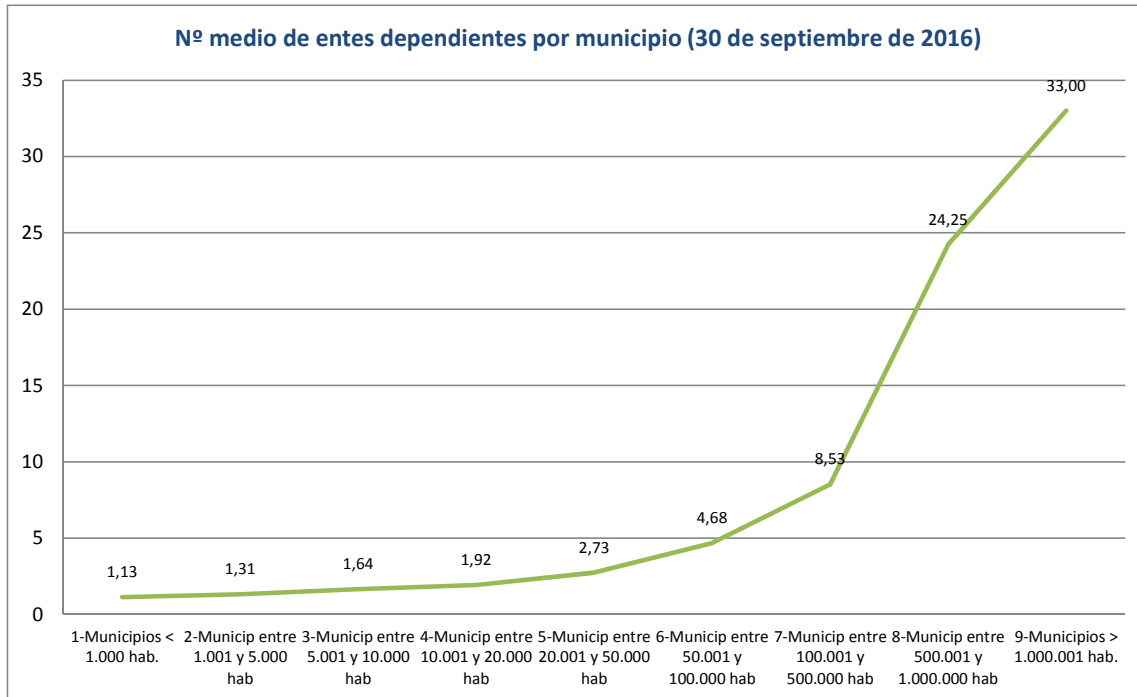


Desde un punto de vista institucional, y con criterios de contabilidad nacional, de las 3.394 entidades con dependencia conocida, se ha sectorizado a 2.401, la gran mayoría dentro del sector S.13 Administraciones Públicas. Los Organismos Autónomos se encuentran en su práctica totalidad en este caso. No obstante aún existen 993 entidades pendientes de ser clasificadas, Sociedades en su mayoría.



En cuanto a los entes de los que se desconoce su dependencia (aunque se presupone del sector local), su número alcanza los 978, un 22,4% del total de entes no principales. Esta situación afecta especialmente a los consorcios y asociaciones del sector local. Dentro de éstas últimas se desconoce el ente principal en el 90,5% de los casos y en los consorcios en el 27%.

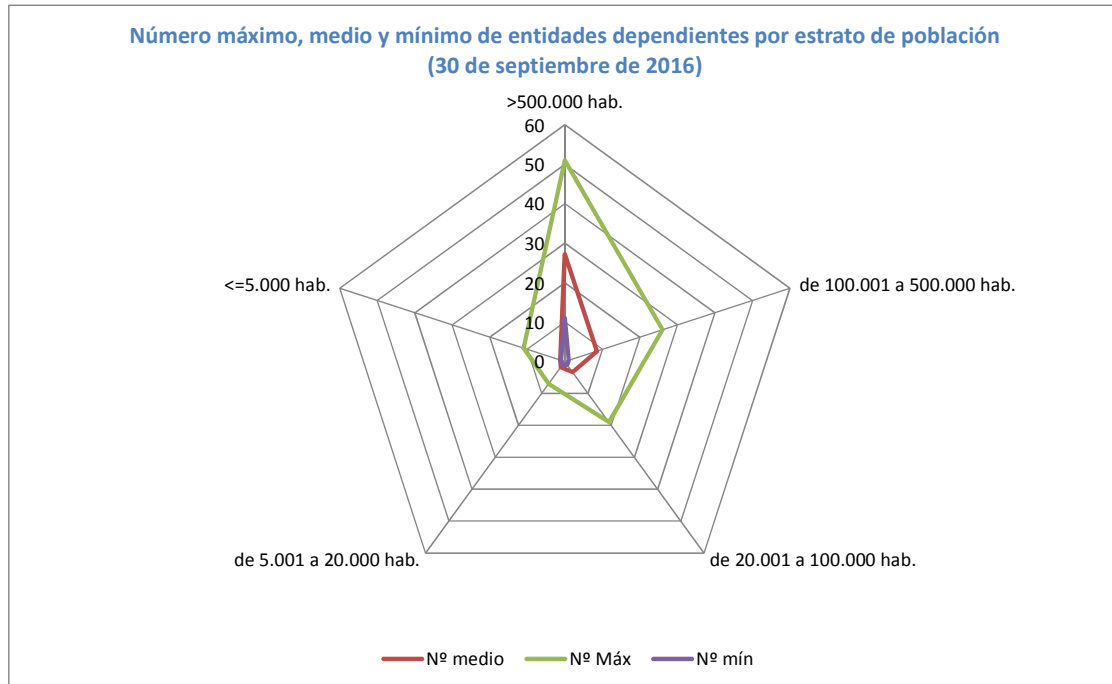
Por último, si se analiza el sector público local por el tamaño de población de la entidad principal, se observa una relación directa entre la dimensión del sector público y el número de habitantes del municipio.



Entre los municipios con algún ente dependiente, el número medio de éstos se sitúa en 2,4 entes (era 2,6 a 31 de diciembre de 2015) y dentro de las Diputaciones Provinciales, Consejos y Cabildos insulares la cifra media asciende a 9,3 (8,5 a finales de 2015). No obstante contrasta la diferencia existente analizando los resultados por estratos de población de los ayuntamientos. Entre los 6 municipios con más de 500.000 habitantes hay de media 27,2 entes dependientes por ayuntamiento, mientras que entre los más pequeños el número medio apenas supera un ente por municipio.

Barcelona, Sevilla y Reus son los ayuntamientos con más entidades dependientes, con 51, 49 y 26 respectivamente.

Entre las diputaciones, cabildos y consejos insulares, los que cuentan con más entes dependientes con el Cabildo Insular de Tenerife con 43 y la Diputación Foral de Vizcaya con 33, mientras que de las Diputaciones Provinciales de A Coruña y de Soria tan sólo depende una entidad.



ADENDA SOBRE AHORROS

De los 617 entes dependientes suprimidos entre 2013 y 2105 se dispone de información de 374 entes en los ejercicios 2012, 2013 y 2014; en concreto 162 de ellos tuvieron resultados negativos en el ejercicio anterior al de la supresión. El importe total de estos resultados negativos es de 41,13 millones de euros.

Sin embargo, si nos centramos en el gasto de explotación y en el gasto no financiero en el que incurrían las entidades dependientes suprimidas, este se elevó a 494,25 millones de euros. Las entidades locales dejarán de tener gasto por esta cuantía.

28 de octubre de 2016